

SUR LES PSELAPHIDES DE CEYLAN

Par LE DR. RENÉ JEANNEL

EN 1892, Eugène Simon fit un séjour à Ceylan et rapporta, entre autres insectes, une série de Psélaphides à laquelle A. Raffray a consacré un mémoire paru dans les *Annales de la Société Entomologique de France* en 1894, mémoire d'ailleurs suivi d'un autre dans les mêmes *Annales*, en 1901, où sont décrites quelques autres espèces cinghalaises recueillies par W. Horn.

Tout récemment, le professeur P. Rémy, de Nancy, m'a remis une quinzaine de Psélaphides pris par lui à Ceylan au cours de ses recherches d'endogés.¹ L'intérêt particulier de ces quelques espèces m'a déterminé à réviser l'ensemble de nos connaissances sur les Psélaphides de Ceylan, en mettant en oeuvre les nombreux matériaux existant au British Museum, la plupart récoltés par G. Lewis, et que M. E. B. Britton m'a aimablement communiqués.

Comme on va le voir, il ressort de cette étude que la faune des Psélaphides de Ceylan est essentiellement malaise, bien différente de celle de l'Inde. Les endémiques y sont très nombreux et on remarquera en particulier l'extrême diversité des genres de la tribu des Batrisini.

Subfam. FARONITAE Jeannel

Les deux tribus des Octomicrini et Pyxidicerini sont largement répandues dans l'archipel Malais, l'Indochine, le Siam et la Birmanie, mais on n'en connaît encore aucune espèce de la péninsule Indienne. Les espèces de Ceylan relèvent donc d'une faune malaise.

Trib. OCTOMICRINI Jeannel

Gen. *OCTOMICRUS* L.W. Schaufuss

Octomicrus Schaufuss, 1877, *Psél. Siam* : 14 ; type : *longulus* Schaufuss. Jeannel, 1956, *Rev. fr. d'Ent.* 23 : 86. *Singhala* Raffray, 1898, *Rev. d'Ent. Caen*, 17 : 255 ; type : *punctipennis* Raffray. *Diastictulus* Raffray, nom. nov., 1903, *Ann. Soc. ent. Fr.* 72 : 528.

1. *Octomicrus punctipennis* Raffray, 1894

Raffray, *Ann. Soc. ent. Fr.* 62 : 445 (*Octomicrus*) ; type : Nuwara Eliya (Mus. Paris).

CEYLAN. Nuwara Eliya, alt. 2,200 m. env., une femelle (*E. Simon*).

Cet exemplaire unique a malheureusement été détruit par accident, alors que j'en examinai les caractères.

¹ *Revue française d'Entomologie*, 27 : 16-21 (1960).

Long, 1,4 mm. Raffray avait tout d'abord placé cette espèce dans le genre *Octomicrus* Schauf. et a voulu créer un genre nouveau à cause de la ponctuation des élytres. En réalité tous les caractères de l'espèce *punctipennis* sont les mêmes que ceux des espèces malaises du genre *Octomicrus* s. str. Le corps est peu convexe, parallèle, le vertex présente le sillon médian longitudinal caractéristique du genre *Octomicrus*.

Trib. PYXIDICERINI Raffray

Subtrib. PYXIDICERINA Jeannel

Gen. **PYXIDICERUS** Motschoulsky

Pyxidicerus Motschoulsky, 1863, *Bull. Nat. Moscou* 36 : 422 ; type : *castaneus* Motschoulsky.

Une dizaine d'espèces connues dans la région malaise et la Nouvelle-Guinée.

1. *Pyxidicerus castaneus* Motschoulsky, 1863

(fig. 1)

Motschoulsky, loc. cit. : 423 ; type : Ceylan.

CEYLAN. Hatton, hameau de Threher, alt. 1,500 m. env., un mâle (*P. Rémy*, 27. viii. 59).

Long. 1,6 mm. Aptère. Allongé, épais et un peu convexe. Brun rougeâtre, la pubescence assez dense. Tête volumineuse aussi large que le pronotum, ponctuée, le lobe frontal plus long que large, les yeux plus longs que les côtés des tempes. Lobe externe de la massette en forme de gros bouton presque hémisphérique. Antennes de 11 articles, les articles du funicule larges et transverses, la massue de deux articles bien déliés. Pronotum un peu transverse, à côtés arrondis en avant, rétrécis et sinués en arrière, le disque aplani, fortement ponctué, les points non confluent, sans fossette médiane. Elytres quadrangulaires, nettement plus longs que larges, assez densément ponctués, deux fossettes basales. Abdomen large et peu convexe, subparallèle, les trois premiers tergites subégaux, leur bord basal déprimé. Pattes courtes.

Édéage (fig. 1) simple, non déversé au repos, constitué par une tubulure avec un pavillon basal bien séparé et une large ouverture distale, remplie par le sac interne évaginé et dépassée par une forte apophyse gauche, épaisse et obtuse.

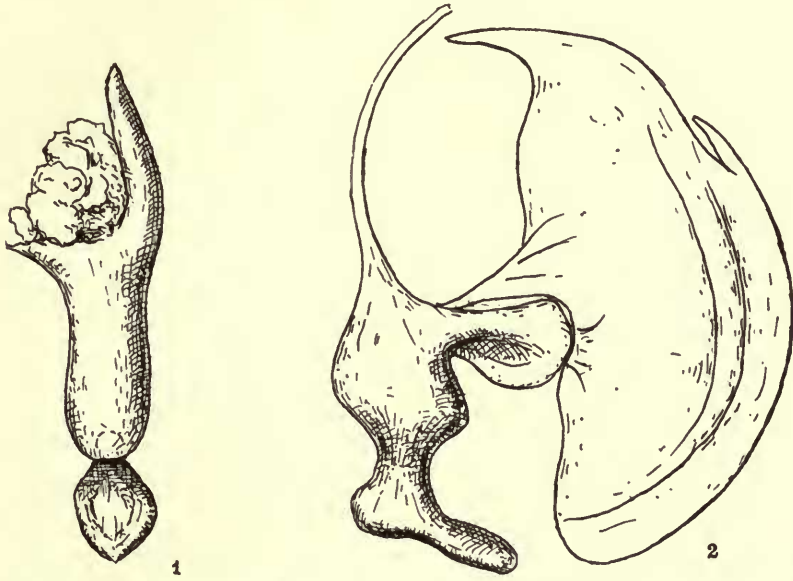
En apparence voisin du *P. rajah* Schauf., de Sumatra. Même aspect général, même ponctuation forte et dense. Mais le *castaneus* est plus allongé, un peu plus grand, sans trace de fossette discale sur le pronotum et avec les élytres plus longs que larges. Chez le *rajah*, il existe une petite fossette discale sur le pronotum et les élytres ne sont pas plus longs que larges. D'autre part, l'éédéage du *rajah* (fig. 3) est très différent de celui du *castaneus* ; l'orifice distal est porté sur une tubulure flagelliforme et il existe une expansion latérale du bord gauche qui rappelle plutôt l'extraordinaire édéage de l'espèce suivante.

2. *Pyxidicerus remyi* sp. n.

(fig. 2)

Type : Hatton (Mus. Paris).

CEYLAN. Hatton, hameau de Tepitortem, alt. 1,500 m. env., un mâle (*P. Rémy*, 26. viii. 59). Jardin botanique de Peradeniya, alt. 500 m. env., une femelle (*P. Rémy*, 13. viii. 59).



FIGS. 1 et 2. Gen. *Pyxidicerus* Motsch., édéages. Fig. 1. *P. castaneus* Motsch., de Hatton ($\times 240$). Fig. 2. *P. remyi* n. sp., de Hatton, $\times 360$.

Long. 1,6 à 1,8 mm. Aptère. Testacé rougeâtre, la pubescence assez dense. Même forme générale épaisse et peu convexe. Tête petite, plus étroite que le pronotum, ponctuée, le lobe frontal plus long que large, les yeux plus longs que les côtés des tempes. Même structure des palpes. Antennes semblables quoique plus courtes, le pédicelle plus globuleux. Pronotum de même forme que celui du *castaneus* mais plus petit, à ponctuation bien moins serrée et avec une large fossette médiane dont le fond est canaliculé. Elytres courts, moins longs que larges, à ponctuation assez dense mais superficielle, deux fossettes basales. Abdomen large et peu convexe chez le mâle, plus convexe chez la femelle, les trois premiers tergites subégaux, à bord basal déprimé. Pattes courtes.

Édéage (fig. 2). Déversé au repos, avec une extraordinaire expansion semilunaire implantée sur son côté gauche. L'édéage est formé par une dilatation ampullaire portée sur un pavillon basal et effilé du côté distal en un long flagelle creux renfermant la terminaison du sac interne. Le côté gauche de l'ampoule présente une forte apophyse perpendiculaire qui porte une vaste lame chitineuse semilunaire dont

le bord convexe épaissi présente deux dents dans sa partie distale. On retrouve sur l'édéage du *P. rajah* (fig. 3) le flagelle tubuleux distal qui est ici rabattu transversalement sur l'édéage au lieu d'être dirigé dans l'axe, et une expansion chitineuse du bord gauche qui correspond sans doute à la formation semilunaire hypertélique du *P. remyi*.

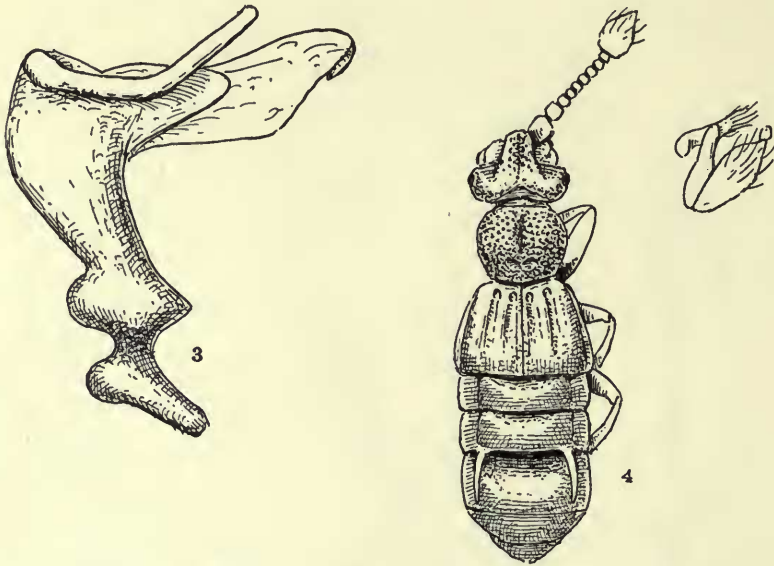


FIG. 3. Gen. *Pyxidicerus* Motsch., édéage ($\times 360$) du *P. rajah* Schauf. de Sumatra.

FIG. 4. Gen. *Echinozethus* Jeann., *E. furcifer* Raffr., femelle de Nuwara Eliya, $\times 42$, et palpe maxillaire droit, très grossi.

Subtrib. ZETHOPSINA Jeannel

Gen. *ECHINOZETHUS* Jeannel

Echinozethus Jeannel, 1954, *Mém. Mus., Zool.* 8 : 76 ; type : *Zethopsus furcifer* Raffray.

1. *Echinozethus furcifer* (Raffray, 1894)

Raffray, *Ann. Soc. ent. Fr.* 62 : 444 (*Zethopsus*) ; type : Nuwara Eliya (Mus. Paris). Jeannel, 1954, loc. cit. : 77, figs. 24 et 25.

CEYLAN. Nuwara Eliya, alt. 2,200 m. env., une femelle (*E. Simon*).

Gen. *ZETHOPSUS* Reitter

Zethopsus Reitter, 1880 ; type : *opacus* Schaufuss. Jeannel, 1954, *Mém. Mus., Zool.* 8 : 69.

I. *Zethopsus opacus* Schaufuss, 1877.

Schaufuss, *Psel. Siams* : 12 ; loc. cit. : 71, figs. 9 à 11. *sculptiformis* Reitter, 1883 ; type : Batavia (Mus. Paris).

CEYLAN. Hikkaduwa, colline de Wewala, à basse altitude, une femelle (P. Rémy, 9. ix. 1959).

Gen. *EUPLECTOMORPHUS* Motschoulsky

Euplectomorphus Motschoulsky, 1863, *Bull. Nat. Moscou*, 36 : 424 ; type : *Euplectomorphus pygmaeus* Motschoulsky. *Zethinellus* Jeannel, 1950, *Ann. Mus. Congo Belge*, série in-8°, *Zool.* 2 : 31 ; type : *Zethopsus nitidulus* Reitter.

Il est bien certain que l'*Euplectomorphus pygmaeus* de Motschoulsky est l'espèce *nitidulus* Reitt., pour laquelle j'ai créé le genre *Zethinellus*. L'espèce est de petite taille (0.8 mm.), aptère, avec des antennes de 8 articles et des palpes maxillaires de même structure que ceux des *Zethopsus* (Jeannel, 1954, *Mém. Mus.*, *Zool.* 8 : 71, fig. 10). Mais l'édéage (fig. 5) est bien moins complexe que celui des *Zethopsus*.

I. *Euplectomorphus pygmaeus* Motschoulsky, 1861

Motschoulsky, *Bull. Nat. Moscou*, 24, pl. IX, fig. 17. 1863, loc. cit. : 424 ; type : Ceylan. *nitidulus* Reitter, 1882, *Verh. zool.-bot. Ges. Wien*, 32 : 382 (*Zethopsus*) ; type : Ceylan (Mus. Paris). *testis* Schaufuss, 1896, *Tijdschr. Ent.* 29 : 281 (*Euplectomorphus*) ; type : Ceylan (Mus. Paris).

CEYLAN. Deniyaya, près du Rest house, alt. 1,500 m. env., une femelle (P. Rémy, 5. ix. 59).

Subfam. EUPLECTITAE Jeannel

Trib. EUPLECTINI Raffray

Une seule espèce de cette tribu, pourtant partout si nombreuse, est connue de Ceylan. Il est surprenant que P. Rémy n'en ait pas trouvé d'autres.

Gen. *EUPLECTUS* Leach

Euplectus Leach, 1817 ; type : *nanus* Reichenbach. Jeannel, 1958, *Mém. Mus.*, *Zool.* 18 : 9 (Subgen. *Archeuplectus* Jeann.).

Le sous-genre *Archeuplectus* Jeann. (type : *annamita* Raffr.), à la vérité assez mal caractérisé, est formé de quelques espèces habitant la région Orientale. L'espèce suivante paraît bien se rapprocher de l'*annamita* Jeann. et du *sarawakensis* Besuchet (1956, *Entomologist*, 59 : 88), mais elle ne présente pas le caractère invoqué pour définir le sous-genre, c'est-à-dire l'insertion de la pièce copulatrice hors de la capsule basale.

I. *Euplectus (Archeuplectus) remyi* sp. n.

(fig. 6)

Type : Naturawela (Mus. Paris).

CEYLAN. Naturawela, à Nape, région de Korgoda, à basse altitude, un mâle (*P. Rémy*, 14. ix. 59).

Long. 1 mm. Aptère. Testacé rougeâtre luisant, la pubescence rare. Tête volumineuse, plus large que le pronotum, le lobe frontal assez grand et saillant, presque aussi long que la partie postoculaire du front, plus large que la moitié du front entre les yeux, son bord antérieur transverse, les bourrelets latéraux saillants,

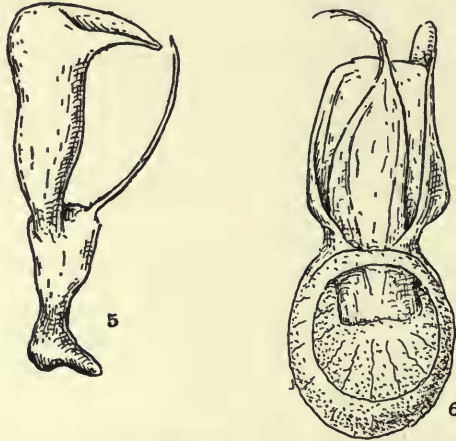


FIG. 5. Gen. *Euplectomorpha* Motsch., édéage de l'*E. pygmaeus* Motsch. de Deniyaya, $\times 360$.

FIG. 6. Gen. *Euplectus* Leach, édéage de l'*E. (Archeuplectus) remyi* n. sp., de Naturawela, $\times 360$.

presque sans échancrure externe, les sillons frontaux parallèles. Yeux petits, bien plus courts que les côtés des tempes, celles-ci bombées ; bord occipital avec une profonde échancrure. Antennes courtes, le scape et le pédicelle pas plus longs que larges, les articles du funicule un peu transverses, le 9 et le 10 très transverses, le 10 deux fois aussi large que long, le 11 obtus, deux fois aussi long que large et aussi large que le 10. Pronotum un peu transverse et très rétréci à la base, les côtés arrondis, sans sinuosité postérieure ni échancrure, les angles postérieurs tout à fait effacés ; disque avec une large dépression médiane au fond de laquelle se trouve un sillon longitudinal. Elytres plus longs que larges, déprimés, à épaules effacées, trois fossettes basales. Abdomen avec les deux premiers tergites déprimés à la base entre les carénules qui sont distantes l'une de l'autre du tiers de la largeur du disque du tergite. Pattes courtes.

Edéage (fig. 6) de même type que celui de l'*annamita* Raffr. (*vide* Jeannel, 1958, *Mem. Mus., Zool.* 18 : 10, fig. 8) en ce sens qu'il est aussi petit, avec une capsule

basale sphérique, les pièces distales non divisées et à peine étranglées à la base. Le sac interne est sclérifié à partir de l'intérieur de la capsule et se termine par un mince tube effilé. Pas de soies.

Subfam. BATRISITAE Jeannel

Trib. BATRISINI Raffray

Les genres africains des Batrisini ont été repartis dans cinq divisions principales (Ann. Mus. Congo Belge, sér. in-8, Zool., 75 : 272). Seulement trois de ces divisions se retrouvent dans la faune de la région Orientale.

TABLEAU DES GENRES

- | | | |
|----|---|-------------|
| 1. | Elytres à trois fossettes basales ; côtés du pronotum avec des sillons latéraux | Division II |
| — | Elytres à deux fossettes basales ; côtés du pronotum avec des sillons latéraux | 2 |
| 2. | Yeux situés sur les côtés du front, les tempes plus ou moins développées. Edéage sans pièce articulée | Division IV |
| — | Yeux situés à la base de la tête, les tempes effacées. Edéage de type " arthromélien " | Division V |

Division II

- | | | |
|----|--|------------------------------|
| 1. | Espèces robustes, larges, à caractères sexuels mâles portant sur la massue antennaire et les pattes. Edéage à sac interne membraneux | Gen. <i>Tribasodema</i> nov. |
| — | Espèces grêles, allongées, à caractères sexuels mâles portant sur les antennes. Edéage à sac interne sclérifié | Gen. <i>Nesiotomina</i> nov. |

Division IV

- | | | |
|----|--|---------------------------------|
| 1. | Abdomen avec les trois premiers tergites munis de carénules externes. Massette palpaire des mâles renflée à la base. Tête trapézoïdale, pronotum à côtés brusquement échancrés, élytres très étroits à la base | Gen. <i>Batrisomalus</i> Raffr. |
| — | Abdomen avec le premier tergite seul muni de carénules externes | 2 |
| 2. | Premier tergite abdominal caréné latéralement à la base seulement. Pronotum à peine sillonné, avec deux carénules discales. Palpes simples | Gen. <i>Cratnodes</i> nov. |
| — | Premier tergite abdominal caréné latéralement sur toute sa longueur. Pronotum sillonné sur la ligne médiane, sans carénules discales. Massette palpaire renflée et dentée chez les mâles | Gen. <i>Batribolbus</i> Raffr. |

Division V

- | | | |
|----|---|--------------------------------|
| 1. | Caractères sexuels des mâles portant sur le premier tergite abdominal | Gen. <i>Batrisiella</i> Raffr. |
|----|---|--------------------------------|

Gen. *TRIBASODEMA* nov.

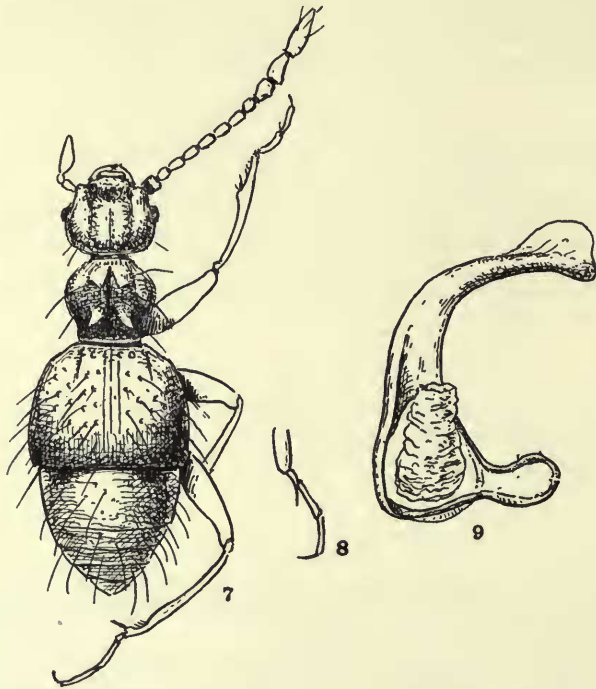
Type : *Batrisus armatus* Raffray.

Genre créé pour une espèce de forme robuste, à pubescence formée de soies très longues et hérissées. Tête arrondie, les yeux petits, situés sur les côtés, en avant de longues tempes convexes. Massette palpaire fusiforme non pédonculée, antennes à scape court. Pronotum sans denticule latéral, le disque trisillonné, avec deux paires

de grosses dents. Elytres amples, à épaules effacées, avec trois fossettes basales et une strie discale très courte. Premier tergite abdominal seul caréné latéralement, les parties latérales du disque déprimées. Pattes longues et robustes.

Caractères sexuels mâles portant sur la massue antennaire et les pattes.

Edéage (fig. 9) constitué par un collier basal très asymétrique, prolongé par une grande lame distale. Sac interne membraneux.



FIGS. 7-9. Gen. *Tribasodema* nov. Fig. 7. *T. armatum* Raffr., mâle, de Nuwara Eliya, $\times 22$. Fig. 8. Tarse intermédiaire droit du mâle. Fig. 9. Edéage, face dorsale, $\times 110$.

1. *Tribasodema armatum* (Raffray, 1894)

(figs. 7 à 9)

Raffray, *Ann. Soc. ent. Fr.* 62 : 447 (*Batrissus*) ; type : Nuwara Eliya (Mus. Paris).

CEYLAN. Nuwara Eliya, alt. 2,200 m. env., 2 mâles et 2 femelles (*E. Simon*, 1892).

Long. 2,2 et 2,4 mm. Rougeâtre foncé, luisant, la pubescence constituée par de grandes soies dressées. Tête large, arrondie et déprimée, avec deux profonds sillons longitudinaux encadrant le vertex ; yeux petits, bien plus courts que les tempes. Antennes longues et grêles. Pronotum court, profondément sillonné sur la ligne médiane et déprimé en dehors des épines discales. Elytres très larges, courts et convexes, éparsément ponctués. L'abdomen atténué, le premier tergite très grand. Pattes robustes.

Mâle. Article 10 des antennes élargi et denté à la base, le 11 un peu asymétrique, tronqué à la base. Tibia antérieur avec une dent au tiers distal du bord interne, puis cilié jusqu'au sommet, la face dorsale du tibia déprimée et excavée au niveau de la dent ; premier article du tarse intermédiaire (fig. 8) avec une épine ventrale ; sommet du tibia postérieur aplati et incurvé sur sa face interne, puis armé d'un grand éperon.

Edéage (fig. 9) à collier basal muni d'un profond diverticule de son bord gauche ; la lame distale épaisse, fortement incurvée à gauche et terminée par une palette.

Gen. *NESIOTOMINA* nov.

Type : *Batrisus spinicollis* Motschoulsky.

Espèces grêles et allongées, à pubescence formée de longues soies dressées. Tête allongée, les yeux petits, placés sur les côtés, en avant de tempes convexes. Massette palpaire fusiforme non pédonculée à la base. Antennes à scape court. Pronotum allongé, sans denticule latéral, le disque profondément sillonné, avec deux paires de fortes épines. Elytres à trois fossettes basales, sans strie discale ni strie suturale, la surface couverte de gros points. Premier tergite abdominal caréné latéralement, avec une carénule externe parallèle au bord. Pattes très longues.

Caractères sexuels mâles portant sur la massue antennaire.

Edéage (fig. 11) constitué par un collier basal avec une longue apophyse du bord gauche. Sac interne soutenu par une baguette chitineuse aussi longue que l'apophyse.

1. *Nesiotomina spinicollis* (Motschoulsky, 1858)

(figs. 10 et 11)

Motschoulsky, *Et. ent.* 7 : 27 (*Batrisus*) ; type : Ceylan. Raffray, 1893, *Ann. Soc. ent. Fr.* 62 : 446 (*Batrisus*).

CEYLAN. Nuwara Eliya, alt. 2,200 m. env., un mâle et 2 femelles (*E. Simon*, 1892).

Long. 1,7 mm. Rougeâtre luisant, la pubescence constituée par de grandes soies dressées. Tête subcarrée, très déprimée, les yeux petits, les tempes longues et convexes. Antennes peu longues, le funicule épais, les articles 6 et 8 courts, la massue très épaisse aussi longue que le funicule. Le pronotum presque aussi long que large, profondément sillonné sur la ligne médiane, déprimé en dehors des épines discales. Elytres très bombés, à épaules effacées, couverts de gros points peu serrés. Premier tergite abdominal très grand. Pattes longues, les fémurs brusquement amincis dans le quart distal.

Mâle. Derniers articles des antennes asymétriques, le 10 bossu en dedans, le 11 denté en dedans à la base.

Edéage (fig. 11) à collier basal large et apophyse du bord gauche fortement incurvée en dedans, large et anguleuse à la base, progressivement atténuée au sommet.

2. *Nesiotomina longicollis* sp. n.

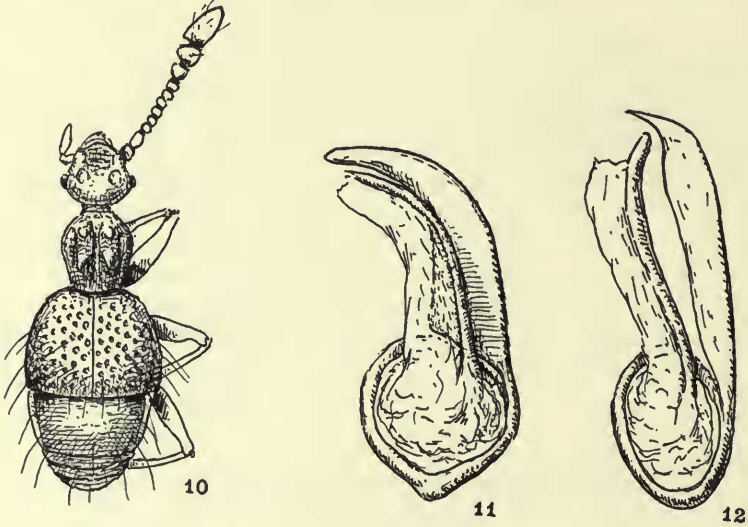
(Fig. 12)

Type : Hatton (Mus. Paris).

CEYLAN. Hatton, au pied d'une haie le long de la voie ferrée, alt. 1,400 m. env., 1 mâle (*P. Rémy*, 27. viii. 59).

Long. 1,8 mm. Voisin du précédent, mais plus allongé, avec les antennes plus fines et plus longues, les articles du funicule plus longs que larges, la massue moins épaisse, nettement plus courte que le funicule. Pronotum plus long que large. Elytres moins renflés.

Mêmes caractères sexuels.



FIGS. 10-12. Gen. *Nesiotomina* nov. Fig. 10. *N. spicicollis* Raffr., mâle, de Nuwara Eliya, $\times 22$. Fig. 11. Edéage, face dorsale, $\times 110$. Fig. 12. Edéage du *N. longicollis* n. sp., de Hatton, $\times 110$.

Edéage (fig. 12) à collier basal plus étroit et apophyse du bord gauche non incurvée en dedans, étroite à la base, brusquement terminée par un crochet à l'extrémité. Même structure du sac interne.

Gen. **BATRISOMALUS** Raffray

Batrisomalus Raffray, 1904, *Ann. Soc. ent. Fr.* 73 : 12 et 60 ; type : *Batrisus microphthalmus* Raffray.

Déprimés, la tête trapézoïde, rétrécie en avant, à lobe frontal peu saillant, yeux petits, formés d'un petit nombre d'ommatidies, les tempes anguleuses. Massette palpatoire élargie à la base, acuminée au sommet. Pronotum cordiforme, à bosses latérales très saillantes, brusquement tronquées en arrière, la base très étroite. Disque avec trois sillons longitudinaux très profonds et deux carénules. Elytres

courts, très rétrécis à la base, deux fossettes basales. Abdomen avec les trois premiers tergites rebordés, munis de carénules externes obliques et entières, le premier tergite très grand. Hanches postérieures très écartées, l'apophyse intercoxale du métasternum tronquée. Pattes courtes, robustes.

Raffray a placé dans ce genre quatre espèces, dont trois de Ceylan et une de l'Inde méridionale, mais cette dernière ayant trois fossettes basales aux élytres doit se placer dans un autre genre.

TABLEAU DES ESPÈCES

- | | | | |
|----|--|----|---------------------------------|
| 1. | Allongé, peu déprimé. Tête avec des sillons frontaux étendus sur tout le front, le vertex triangulaire et caréné sur la ligne médiane. Pronotum un peu plus large que la tête. Elytres moins atténués en avant, à ponctuation éparsée et superficielle.
Long, 2,3 mm. | 1. | <i>microphthalmus</i> (Raffray) |
| - | Très déprimé, le pronotum bien plus large que la tête. Elytres très atténués en avant, à ponctuation forte et éparsée. | 2 | |
| 2. | Tête trapézoïde, à sillons frontaux obliques et convergeants en avant, le vertex large, transversalement caréné entre les yeux. Long, 1,6 mm. | 2. | <i>depressus</i> (Raffray) |
| - | Tête plus rétrécie en avant, ses côtés plus explanés, les sillons frontaux parallèles dans leur partie postérieure, le vertex étroit. Elytres proportionnellement plus courts.
Long, 1,6 mm. | 3. | <i>hemipterus</i> (Raffray) |

1. *Batrisomalus microphthalmus* (Raffray, 1894)

Raffray, *Ann. Soc. ent. Fr.* 62 : 448 (*Batrisus*) ; type Nuwara Eliya.

CEYLAN. Nuwara, Eliya, alt. 2,200 m. env., 2 femelles (*E. Simon*, 1892).

2. *Batrisomalus depressus* (Raffray, 1894)

Raffray, *Ann. Soc. ent. Fr.* 62 : 448 (*Batrisus*) ; type : Hakgala.

CEYLAN. Hakgala, une femelle (*E. Simon*, 1892).

3. *Batrisomalus hemipterus* (Raffray, 1894)

Raffray, *Ann. Soc. ent. Fr.* 62 : 449 (*Batrisus*) ; type : Nuwara Eliya. 1904, *Ann. Soc. ent. Fr.* 73 : 60, fig. 44.

CEYLAN. Nuwara Eliya, alt. 2,200 m. env., 2 mâles et 2 femelles (*E. Simon*, 1892).

Gen. *CRATNODES* nov.

Type : *Cratnodes lewisi* n. sp.

Robuste, coloration foncée, la pubescence couchée. Tête arrondie, les yeux petits situés sur les côtés du front, les tempes convexes. Pronotum triangulaire, rétréci à la base, sans denticule sur les bosses latérales, le disque à peine sillonné sur la ligne médiane avec deux carénules longitudinales. Elytres à deux fossettes basales. Premier tergite abdominal caréné latéralement dans sa partie antérieure, les carénules externes du disque courtes. Hanches postérieures très écartées, l'apophyse intercoxale du métasternum tronquée.

Pas de caractères sexuels apparents.

Edéage (fig. 14) constitué par un bulbe basal prolongé par une gaine dorsale infléchie, qui renferme le sac interne. Du côté ventral se trouve une pièce lamelleuse articulée par sa base au bord du bulbe basal et atténuée en longue pointe.

1. *Cratnodes lewisi* n. sp.

(figs. 13 et 14)

Type : Kandy (Brit. Mus.).

CEYLAN. Kandy, alt. 600 m., un mâle (*G. Lewis*) ; Bogawantalawa, alt. 1,800 m. env., un mâle (*G. Lewis*).

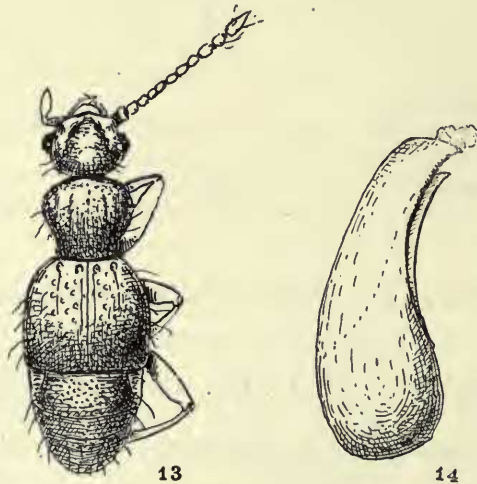


FIG. 13 et 14. Gen. *Cratnodes* nov. Fig. 13. *C. lewisi* n. sp., mâle de Bogawantalawa, $\times 23$. Fig. 14. Edéage, $\times 110$.

Long. 1,9 mm. sans doute ailé. Brun rougeâtre foncé, les élytres, les antennes et les pattes rougeâtres, la pubescence dorée, assez longue. Tête médiocre, le front déprimé par deux larges sillons frontaux, le lobe frontal court ; yeux plus courts que les tempes qui sont convexes. Antennes grêles, les articles du funicule plus longs que larges, la massue à peine épaissie. Pronotum aussi long que large, à bosses latérales arrondies et saillantes, le disque régulièrement et peu convexe, la base très étroite ; pas de fovéole basale. Elytres peu convexes, à épaules assez saillantes et carénées, la surface éparsément ponctuée, la strie discale écourtée. Premier tergite abdominal long et densément ponctué. Pattes robustes.

Edéage : fig. 14.

Gen. *BATRIBOLBUS* Raffray

Batribolbus Raffray, 1904, *Ann. Soc. ent. Fr.* 73 : 61 ; type : *Eubatrisus dentipes* Raffray.

Les types des trois espèces de ce genre ont été perdus.¹ Parmi les matériaux

¹ Les dix derniers des genres de Batrisini énumérés dans le *Catalogus Junk* manquent dans la collection Raffray. Ils ont été perdus lors du déménagement de cette précieuse collection de Rome à Paris.

recueillis par P. Rémy se trouve un mâle du *B. pubescens*, ce qui me permet de constater que l'édéage est d'un type assez particulier, volumineux, très sclérifié, formé d'une capsule basale close, avec des pièces distales non articulées (fig. 15).

TABLEAU DES ESPÈCES

Femelles

- | | | | |
|----|---|----|-----------------------------------|
| 1. | Lobe frontal haut et large, aussi large en avant qu'au niveau des yeux. Pubescence longue et dense, doublée par de très longues soies dressées sur les tergites abdominaux. Long. 1,6 à 1,8 mm. | 1. | <i>dentipes</i> (Raffray) |
| - | Lobe frontal court et bas, rétréci en avant. Pubescence simple, sans longues soies dressées | 2 | |
| 2. | Pronotum transverse, à bosses latérales très saillantes. Pygidium de la femelle avec une corne sagittale. Pubescence très dense. Long. 1,5 à 1,6 mm. | 2. | <i>pubescens</i> (Raffray) |
| - | Pronotum étroit, à bosses latérales peu saillantes. Pygidium inerme. Plus allongé, la pubescence moins dense. Long. 1,4 à 1,5 mm. | 3. | <i>palpator</i> (Raffray) |

1. *Batribolbus dentipes* (Raffray, 1894)

Raffray, *Ann. Soc. ent. Fr.* 62 : 450 (*Eubatrisus*) ; type : Nuwara Eliya.

CEYLAN. Nuwara Eliya, alt. 2,200 m. env. (*E. Simon*, 1892). Hakgala, dans le jardin botanique, alt. 1,500 m. env., une femelle (*P. Rémy*, 23. viii. 59) ; Dikoya, alt. 800 m. env., 2 femelles (*G. Lewis*) ; Bogawantalawa, alt. 1,800 m. env. (*G. Lewis*).

2. *Batribolbus pubescens* (Raffray, 1894)

(fig. 15)

Raffray, *Ann. Soc. ent. Fr.* 62 : 451 (*Eubatrisus*) ; type : Kandy.

CEYLAN. Hatton, au pied d'une haie le long de la voie ferrée, alt. 1,400 m. env., 3 femelles (*P. Rémy*, 27. viii. 1959) ; Kandy alt. 600 m. mâles et femelles (*E. Simon*, 1892).

Edéage (fig. 15) volumineux, très sclérifié, constitué par une capsule basale arrondie, avec vaste orifice basal ventral, prolongée par une gaine distale, large et courte, dont l'orifice apical s'ouvre entre quatre apophyses inégales : une ventrale, comprimée en lame de couteau, deux latérales plus petites, une dorsale très longue et incurvée, lobée à l'extrémité, cette dernière apophyse paraissant formée par une sclérisation partielle du sac interne.

Batribolbus palpator (Raffray, 1894)

Raffray, *Ann. Soc. ent. Fr.* 62 : 451 (*Eubatrisus*) ; type : Wakwele.

CEYLAN. Nuwara Eliya, ravin dans Elephant estate, alt. 2,100 m., une femelle (*P. Rémy*, 21. viii. 59) ; Kandy, alt. 600 m. (*G. Lewis*) ; Wakwele, mâle et femelle (*E. Simon*).

Gen. *BATRISIELLA* Raffray

Batrisiella Raffray, 1904, *Ann. Soc. ent. Fr.* 73 : 11 et 59 ; type : *Eubatrismus caviventris* Raffray.
Arthromelinus Jeannel, 1952. *Rev. fr. d'Ent.* 19 : 98 ; type : *Batrismus (Batrisodes) angulatus*
 Raffray (1892) (Sumatra).

Il ne me paraît pas douteux qu'il n'existe aucune différence générique entre les espèces indo-malaises que j'ai placées dans le genre *Arthromelinus* et le *Batrisiella caviventris* (Raffr.), de Ceylan.

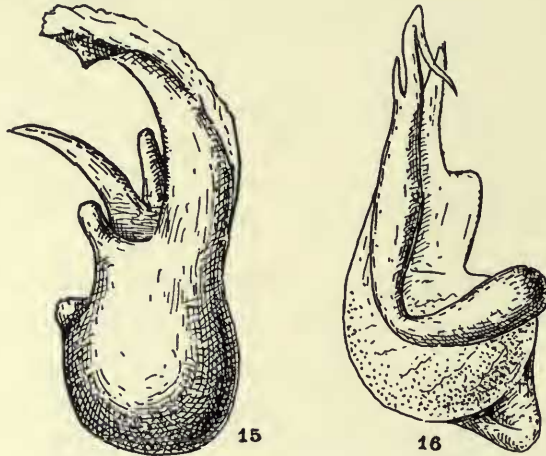


FIG. 15. Gen. *Batribolbus* Raffr., édéage du *B. pubescens* Raffr., de Hatton, $\times 110$.

FIG. 16. Gen. *Batrissiella* Raffr., édéage du *B. caviventris* Raffr.
 de Anuradhapura, $\times 110$.

Les types de cette dernière espèce sont perdus, mais les espèces certainement voisines du *caviventris* recueillies à Ceylan par G. Lewis puis par P. Rémy me font constater qu'il n'existe aucune différence dans l'écartement des hanches postérieures permettant de les distinguer des espèces de l'archipel Malais, de l'Indochine ou du Tonkin. C'est donc le nom générique de *Batrissiella* qui doit être attribué à ces dernières.

TABLEAU DES ESPÈCES DE CEYLAN

- | | | |
|----|---|---------------------------|
| 1. | Edéage à capsule basale arrondie et lame distale droite, bien développée (fig. 16) | 2 |
| - | Edéage de forme particulière, en "toupie", la lame distale très courte, la capsule basale transverse, avec une saillie caudée basale formée par un diverticule de l'orifice basal (figs. 21 et 22) | 4 |
| 2. | Pas de caractères sexuels sur les tergites abdominaux. Court, les antennes et les pattes courtes. Lame distale de l'édéage large, parallèle, à sommet large et multidenté. Long. 1,8 mm. | 1. <i>puberula</i> sp. n. |
| - | Premier tergite abdominal des mâles avec une fosse bien développée | 3 |
| 3. | Tête, pronotum et élytres grossièrement ponctués. Abdomen du mâle avec une fosse relativement petite mais profonde sur la partie postérieure du tergite, entre deux grandes aires ponctuées. Edéage (fig. 16) à lame distale longue et ponctuée, mais aussi avec un diverticule caudé de l'orifice basal. Long. 2 mm. | |

2. *caviventris* (Raffray)

- Téguments lisses. Abdomen du mâle avec une vaste fosse peu profonde, sans bords abrupts, avec une apophyse médiane. Antennes et pattes peu longues. Édéage (fig. 18) à lame distale pointue, sans diverticule caudé à la base. Long. 1,8 mm.
 - 3. *saucia* (Raffray)
- 4. Fosse du tergite du mâle petite, étroite et profonde, à bords abrupts, occupant le milieu du bord postérieur du tergite et divisée en deux loges arrondies par deux apophyses médianes. Antennes courtes. Édéage (fig. 19) à capsule basale difforme. Long. 1,8 mm.
 - 4. *singhalensis* (Raffray)
- Fosse du tergite du mâle large, ayant l'aspect d'une vaste dépression, sans bords abrupts. Antennes très longues. Édéage (fig. 21) à capsule en toupie très régulière
 - 5
- 5. Fosse du tergite des mâles occupant toute la longueur du tergite, très peu profonde, encadrée en avant par deux bosses. Lame distale de l'édéage avec une dilatation apicale transverse (fig. 22). Long. 2,2 mm.
 - 5. *remyi* sp. n.
- Fosse du tergite des mâles n'occupant que la moitié postérieure, très profonde et bien limitée; partie basale du tergite avec deux fossettes arrondies (fig. 20). Lame distale de l'édéage atténuée en pointe (fig. 21). Long. 2,2 mm.
 - 6. *lewisii* sp. n.

1. *Batrasiella puberula* sp. n.

(fig. 17)

Type : Lunawa (Mus. Paris).

CEYLAN. Lunawa, sur le littoral, un mâle (*P. Rémy*, 16. ix. 1959).

Long. 1,8 mm. Ailé. Rougeâtre foncé, les élytres et les pattes plus clairs, la pubescence courte, mais dense. Tête à front subcarré, convexe, large en avant, les yeux très grands, saillants. Massette palpaire elliptique, non renflée chez le mâle. Antennes courtes, les articles du funicule brièvement ovales, les 9 et 10 un peu plus longs que larges, le 11 elliptique. Pronotum à peine plus long que large, les bosses latérales très peu saillantes (mâle). Premier tergite abdominal très grand, un peu moins long que large et légèrement rétréci en arrière, très régulièrement convexe et uni chez le mâle. Pattes courtes.

Édéage (fig. 17) petit, à capsule basale transverse et orifice basal ouvert à la partie ventrale, sans diverticule basal. Lame distale large et parallèle, dirigée perpendiculairement à l'axe transversal de la capsule, son extrémité large et multidentée. Pièce articulée épaisse et régulièrement arquée.

2. *Batrasiella caviventris* (Raffray, 1894)

(fig. 16)

Raffray, *Ann. Soc. ent. Fr.* 62 : 452 (*Eubatrismus*) ; type : Nuwara Eliya.

CEYLAN. Nuwara Eliya, alt. 2,200 m. env., mâles et femelles (*E. Simon*, 1892) ; Anuradhapura, un mâle pris à la lumière (*I. W. S. Pringle*, iii. 1953).

Les types sont perdus. Je crois cependant pouvoir rapporter à cette espèce un mâle des collections du British Museum.

Long. 2 mm. Ailé. Testacé rougeâtre brillant, à pubescence rare. Tête et disque du pronotum densément et fortement ponctués, les élytres amples à ponctuation éparse et superficielle.

Premier tergite abdominal avec une fosse arrondie sur la partie postérieure du tergite, encadrée par deux larges aires ponctuées.

Edéage (fig. 16) à capsule basale arrondie, non transverse, et lame distale longue, large à la base, amincie et pointue au sommet. Orifice basal avec un diverticule arrondi saillant à la base de la capsule. Pièce articulée caudée, sa partie distale rectiligne, renflée, son orifice distal ouvert entre deux dents dont l'une porte une apophyse rétrograde.



FIGS. 17-19. Gen. *Batrisiella* Raffr., édéages, face dorsale ($\times 110$). Fig. 17. *B. puberula* sp. n. de Lunawa. Fig. 18. *B. saucia* Raffr. de Trincomali. Fig. 19. *B. singhalensis* Raffr. de Banderawella.

3. *Batrisiella saucia* (Raffray, 1901)

(fig. 18)

Raffray, *Ann. Soc. ent. Fr.* 70 : 27 (*Batrisocenus*) ; type : Trincomali (Mus. Paris).

CEYLAN. Trincomali, un mâle (*W. Horn*).

Long. 1,8 mm. Ailé. Brun rougeâtre foncé, les élytres, les antennes et les pattes rougeâtres. Peu convexe et lisse. Antennes peu longues avec tous les articles un peu plus longs que larges. Pronotum aussi long que large. Elytres amples, à épaules saillantes et disque peu convexe. Pattes courtes.

Premier tergite du mâle avec une vaste dépression peu profonde, sans bords abrupts, dont le fond, en demi-cercle à convexité antérieure, porte un tubercule médian.

Edéage (fig. 18) à capsule arrondie et lame distale longue et pointue comme celle du *caviventris*. Mais il n'existe pas de diverticule caudé à la base de la capsule.

4. *Batrisiella singhalensis* (Raffray, 1901)

(fig. 19)

Raffray, *Ann. Soc. ent. Fr.* 70 : 27 (*Batrisocenus*) ; type : Banderawella (Mus. Paris).

CEYLAN. Banderawella, un mâle (*W. Horn*).

Long. 1,8 mm. Ailé. Même coloration. Plus convexe et lisse. Antennes aussi peu longues. Pronotum semblable. Elytres plus convexes, plus étroits en avant. Pattes courtes

Premier tergite du mâle avec une fosse arrondie, petite et profonde à bords abrupts, occupant le milieu du bord postérieur du tergite et divisée en deux loges arrondies par la saillie de deux apophyses s'opposant l'une à l'autre sur la ligne médiane.

Edéage (fig. 19) à capsule basale difforme, la lame distale courte, avec une apophyse droite, la pièce articulée très courte.

5. *Batrasiella remyi* sp. n.

(fig. 22)

Type : Hatton (Mus. Paris).

CEYLAN. Hatton, au pied de haies le long de la voie ferrée, alt. 1,400 m. env., un mâle et une femelle (*P. Rémy*, 27. viii. 1959) ; Dikoya, alt. 1,400 m. env., un mâle et une femelle (*G. Lewis*, 1882) ; Colombo, niveau de la mer, un mâle (*G. Lewis*, iv. 1882).

Long. 2,2 mm. Ailé. Brun rougeâtre foncé et luisant, les pattes rougeâtres. Allongé, lisse. Tête à format subcarré et yeux très grands. Antennes longues et grêles, les articles 2 à 8 env. deux à trois fois aussi longs que larges, les 9 à 11 allongés. Pronotum aussi long que large, à bosses latérales peu saillantes. Elytres amples et convexes, à épaules saillantes et surface lisse et luisante. Pattes peu longues.

Mâle. Premier tergite relativement court, avec une large dépression occupant toute sa longueur entre deux voussures latérales. Au centre de la dépression se dresse une petite carène sagittale.

Femelle. Premier tergite court, deux fois aussi large que long, uni, régulièrement convexe.

Edéage (fig. 23) en toupie régulière, avec un diverticule basal aigu de l'orifice basal. Sommet de la lame distale transversalement dilaté.

6. *Batrasiella lewisi* sp. n.

(figs. 20 et 21)

Type : Colombo (Brit. Mus.).

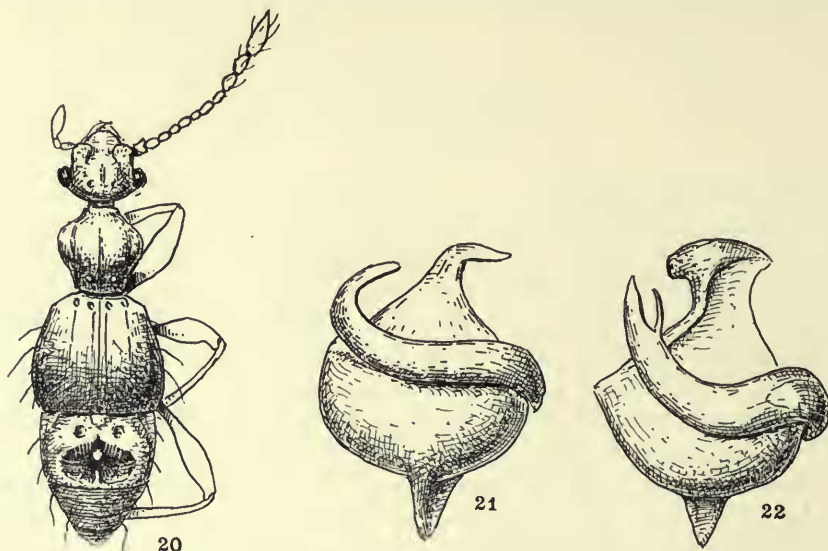
CEYLAN. Colombo, au niveau de la mer, un mâle (*G. Lewis*, 27. iv. 1882) ; Kandy, alt. 200 m. env., une femelle (*G. Lewis*, 6. iv. 1882) ; Bogawantalawa, alt. 1,800 m. env., une femelle (*G. Lewis*, 4. iv. 1882).

Long. 2,2 mm. Ailé. Brun rougeâtre foncé luisant, les antennes et les pattes rougeâtres. Allongé, lisse, la pubescence longue et espacée, dressée sur les élytres et l'abdomen, les soies devenant très longues sur celui-ci. Tête comme chez le précédent. Antennes un peu plus longues. Pronotum encore plus rétréci à la base. Elytres semblables. Pattes longues et robustes.

Mâle. Premier tergite (fig. 20) plus long que chez *remyi*, avec une très profonde fosse transverse et un peu bilobée sur la partie postérieure du tergite. En avant de la fosse, deux fossettes latéralement, la surface du tergite est éparsément ponctuée. Bord antérieur du deuxième tergite déprimé.

Femelle. Premier tergite long, de moitié plus large que long, non rétréci en arrière, la surface unie, convexe, pubescente avec quelques très longues soies.

Edéage (fig. 21) semblable à celui du *remyi*, mais avec la lame distale atténuée en pointe caudée à angle droit et avec l'extrémité de la pièce articulée simple.



FIGS. 20-22. Gen. *Batrisiella* Raffr. Fig. 20. *B. lewisi* sp. n. de Colombo, $\times 24$.
Fig. 21. Edéage du même, $\times 110$. Fig. 22. Edéage du *B. remyi* sp. n., de Hatton,
 $\times 110$.

Subfam. BYTHINITAE Jeannel
Trib. TANYPLEURINI Jeannel
Subtrib. TANYPLEURINA Jeannel
Gen. **ACROCOMUS** Raffray

Acrocomus Raffray, 1894, *Ann. Soc. ent. Fr.* 62 : 460 ; type : *Acrocomus cribratus* Raffray.

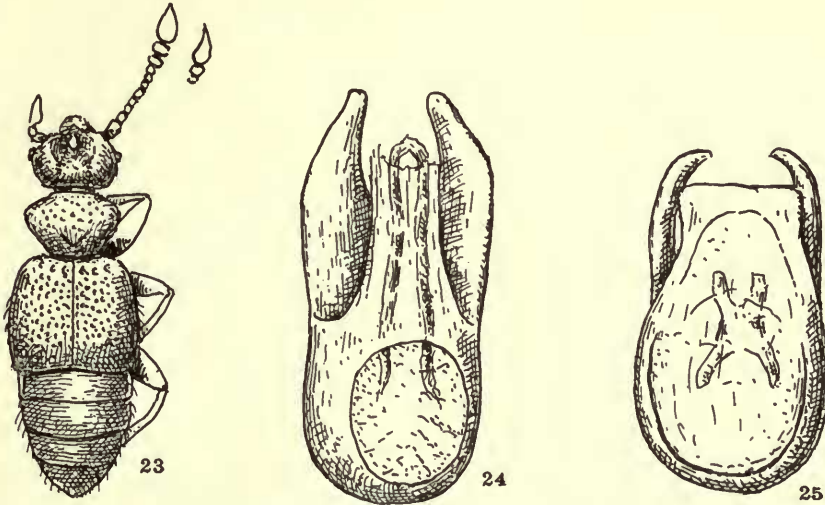
Genre voisin de *Dalmodes* Reitt. dont les nombreuses espèces occupent l'Amérique du Sud, et le *Sunorfa* Raffr. qui réunit deux espèces malaises et une vingtaine d'autres de la Nouvelle-Guinée. Ces trois genres ont trois fossettes basales aux élytres, ce qui les distingue des autres Tanypleurini.

Ces trois genres représentent donc la survivance d'une vieille lignée inabrésienne, datant du Secondaire (*La Genèse des faunes terrestres*, 1942 : 259).

Les caractères essentiels du genre *Acrocomus* sont les suivants : Tête large, arrondie, à petits yeux. Massette palpaire sécuriforme. Antennes à scape court. Pronotum avec une fovéole basale, sans sillon transverse. Elytres à 3 fossettes basales, sans strie suturale ni strie discale. Premier tergite abdominal seul rebordé latéralement ; premier sternite entier, libre, aussi long que le deuxième. Hanches postérieures très écartées.

Edéage à capsule basale close, symétrique, avec une musculature interne ; deux grands styles achètes.

Ce type d'édéage est absolument le même que chez un *Sunorfa nodifera* Raffr., de la Nouvelle-Guinée (fig. 25). Il diffère par contre de celui des *Dalmodes*, dont la capsule basale subsphérique porte deux grands styles symétriques et achètes, très saillants.



FIGS. 23 et 24. Gen. *Acrocomus* Raffr. Fig. 23. *A. cribratus* Raffr., de Maturata, $\times 30$. Fig. 24. Edéage, face dorsale du même, $\times 120$.
FIG. 25. Gen. *Sunorfa* Raffr., édéage du *S. nodifera* Raffr., de la Nouvelle-Guinée, $\times 120$.

1. *Acrocomus cribratus* Raffray, 1894

(figs. 23 et 24)

Raffray, *Ann. Soc. ent. Fr.* 62 : 460 ; type : Maturata (Mus. Paris).

CEYLAN. Maturata, un mâle (*E. Simon*, 1892).

Long. 1,8 mm. Aptère, brun rougeâtre, la pubescence assez longue. Ponctuation de la tête et du pronotum peu dense, celle des élytres très serrée ; abdomen sans ponctuation.

Mâle. Le front, largement déprimé en avant, porte une dent médiane saillante au centre de la dépression et deux saillies anguleuses symétriques sur le bord postérieur de celle-ci.

Edéage (fig. 24), robuste, fortement sclérifié. Capsule basale arrondie, avec une fenêtre dorsale, et prolongée par une gaine étroite, rectiligne, contenant le sac interne renforcé par deux bandelettes chitineuses. Elytres très grands, larges, atténués en pointe mousse.

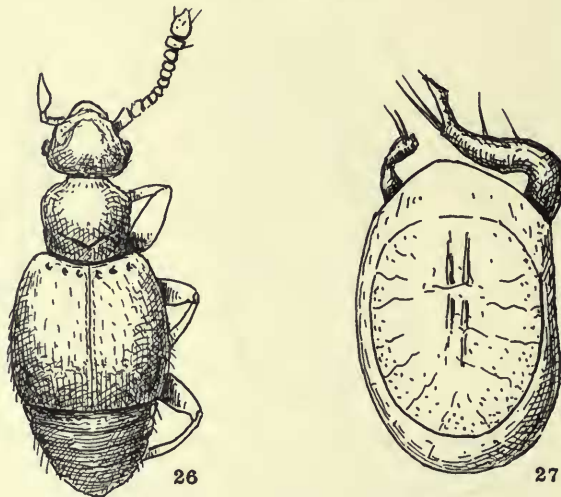
Gen. *SUNORFA* Raffray

Sunorfa Raffray, 1882, *Rev. d'Ent.* 1 : 28 ; type : *Sunorfa capitata* Raffray.

Genre renfermant une vingtaine d'espèces, la plupart de la Nouvelle-Guinée ; deux sont connues de Singapore et de Sumatra. Le genre *Sunorfoides* Raffray, avec quelques espèces des Séchelles, semble ne pouvoir guère en être séparé.

1. *Sunorfa quadraticollis* sp. n.

(figs. 26 et 27)



FIGS. 26 et 27. Gen. *Sunorfa* Raffr. Fig. 26. *S. quadraticollis* n. sp., de Ratnalana, $\times 36$. Fig. 27. Edéage, face dorsale, $\times 185$.

Type : Ratnalana (Mus. Paris).

CEYLAN. Ratnalana, près de la côte (*P. Rémy*, 19.ix.1959).

Long. 1,4 mm. Ailé. Testacé rougeâtre, la pubescence courte et dense. Tête médiocre, le lobe frontal court et anguleux, les yeux plus courts que les tempes, le bord occipital du front avec une large fossette. Pattes grêles, à massette sécuriforme. Antennes à articles du funicule un peu transverses, le 10 très transverse, la massue peu renflée. Pronotum aussi long que large et subcarré, la base large, les côtés peu arqués ; disque convexe sans fossette discale, la fovéole basale avec un sillon transverse. Elytres larges, convexes, enveloppantes, la gouttière marginale invisible de haut, trois fossettes basales, la strie suturale presque nulle. Abdomen court et atténué, le premier tergite très court, sans carénules basales, mais rebordé latéralement, les autres tergites non rebordés. Pattes courtes, les hanches postérieures très écartées, le premier sternite abdominal court et libre.

Edéage (fig. 27) à capsule basale allongée, deux styles sétifères, très inégaux, le gauche replié en dedans, le droit très court.

Espèce bien différente de toutes les autres par la forme de son pronotum. La structure des styles de l'édéage est bien différente de celle d'un *Sunorfa nodifera* Raffr., de la Nouvelle-Guinée (fig. 25).

Trib. BRACHYGLUTINI Raffray

Gen. **BATRAXIS** Reitter

Batraxis Reitter, 1881, *Verh. zool.-bot. Ges. Wien*, 31 : 464 ; type : *Batraxis hampei* Reitter (Grèce). Raffray, 1904, *Ann. Soc. ent. Fr.* 73 : 198.

Genre répandu dans toute la région Indo-Malaise, en Nouvelle-Guinée et même en Australie. Les espèces sont remarquables par la finesse du rebord marginal du premier tergite, lui-même très grand. Beaucoup d'espèces sont glabres.

1. ***Batraxis singhalensis*** Raffray, 1894

Raffray, *Ann. Soc. ent. Fr.* 62 : 453 ; type : Kandy (Mus. Paris).

CEYLAN. Kandy, alt. 600 m. env., une femelle (*E. Simon*, 1892).

Gen. **DIROPTRUS** Motschoulsky

Diropterus Motschoulsky, 1858, *Et. ent.* 7 : 28 ; type : *Diropterus ceylonicus* Motschoulsky. Raffray, 1894, *Ann. Soc. ent. Fr.* 62 : 454.

Genre voisin de *Batraxis*, mais différent essentiellement par la longueur de l'article distal des palpes maxillaires, aussi long que la moitié de la massette.

Les trois espèces connues habitent Ceylan.

TABLEAU DES ESPÈCES

- | | | |
|----|---|--|
| 1. | Tête courte, transverse, le lobe frontal très large en avant, ponctué, surplombant un épistome sans corne médiane chez le mâle. Partie préantennaire de la tête allongée en museau. Pronotum lisse. Long. 1,5 mm. | 1. <i>prognathus</i> sp. n. |
| - | Tête arrondie, non transverse, le lobe frontal rétréci en avant, l'épistome du mâle avec une petite corne médiane. Partie préantennaire de la tête normale. | 2 |
| 2. | Pronotum bossu et éparsement ponctué. Base des antennes du mâle simple. Long. 1,6 mm. | 2. <i>monoceros</i> Raffray |
| - | Pronotum large, modérément convexe et lisse. Scape antennaire du mâle très renflé et difforme. Long. 1,8 mm. | 3. <i>ceylonicus</i> Motschoulsky |

1. ***Diropterus prognathus*** sp. n.

(figs. 28 à 30)

Type : Kandy (Brit. Mus.)

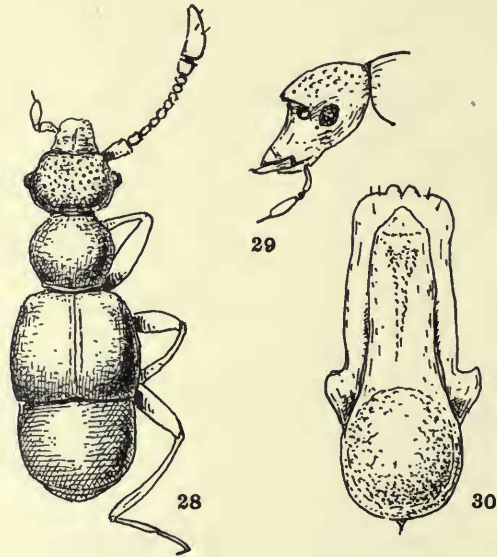
CEYLAN. Kandy, alt. 600 m. env., un mâle (*G. E. Bryant*).

Long. 1,5 mm. Aptère. Rougeâtre luisant, glabre. Tête transverse, le front uni et plan, éparsement ponctué, son bord antérieur transverse, un peu échancré au milieu, saillant au dessus de l'épistome ; partie préantennaire allongée en museau

(fig. 29), yeux petits. Antennes longues, le scape un peu dilaté au sommet (mâle), les articles 2 à 5 un peu plus longs que larges, les 6 à 9 globuleux, le 10 gros et tronconique, le 11 renflé, asymétrique et allongé. Pronotum aussi long que large, régulièrement convexe et lisse. Elytres un peu plus longs que larges. Premier tergite abdominal très grand, modérément convexe, à côtés subparallèles. Pattes robustes.

Pas de caractères sexuels, si ce n'est, peut-être, une dilatation de la partie distale du scape antennaire.

Edéage (fig. 30), allongé, la capsule basale globuleuse, avec un petit appendice basal, prolongée par une gaine distale longue. Styles larges et soudés, leur base saillante en dehors, leur extrémité distale avec quelques petites soies.



FIGS. 28-30. Gen. *Diropterus* Motsch. Fig. 28. *D. prognathus* n. sp. de Kandy, $\times 32$.
Fig. 29. Tête de profil. Fig. 30. Edéage, face dorsale du même, $\times 120$.

2. *Diropterus monoceros* Raffray, 1894

Raffray, *Ann. Soc. ent. Fr.* 62 : 456 ; type : Cottawa (Mus. Paris).

CEYLAN. Cottawa, un mâle (*E. Simon*, 1892).

Long. 1,6 mm. Facile à reconnaître à son pronotum bossu et ponctué, à faces latérales du disque impressionnées. L'article 10 des antennes est transverse, l'article 11 plus court et plus large que chez l'espèce précédente.

3. *Diropterus ceylonicus* Motschoulsky, 1858

Motschoulsky, *Et. ent.* 7 : 28 ; type : Ceylan. Raffray, 1894, *Ann. Soc. ent. Fr.* 62 : 455.

CEYLAN. Maturata, un mâle (*E. Simon*, 1892).

Long. 1,8 mm. Chez le mâle le scape antennaire est très élargi dans sa partie

apicale qui forme comme une corolle dont la lèvre ventrale donne insertion au pédicelle. La massue antennaire est comme celle du *monoceros*.

Gen. *EUPINES* King

Eupines King, 1866, *Trans. ent. Soc. N.S. Wales* : 310 ; type : *Bryaxis clavatula* King, 1864. Raffray, 1904, *Ann. Soc. ent. Fr.* 73 : 202.

Genre avec de nombreuses espèces en Australie et une espèce dans la région Indo-Malaise.

1. *Eupines sphaerica* (Motschoulsky, 1851)

Bryaxis sphaerica Motschoulsky, *Bull. Nat. Moscou*, 24 (2) : 92 ; type : Ceylan. Raffray, 1904, loc. cit : 202.

CEYLAN. Wackwele, 2 mâles (*E. Simon*, 1892).

Connu en outre de Singapore, de Saïgon, de Java et Sumatra, de Célèbes, de Bornéo, de la Nouvelle-Guinée.

Gen. *LEPTORRACHIS* nov.

Type : *Leptorrhachis nigra* sp. n.

Très grêle, l'arrière corps subsphérique, les membres très longs. Tête à front déprimé, les antennes très grêles, les palpes petits, à intermédiaire renflé. Pronotum hexagonal, sans sillon transverse unissant la fovéole basale aux fossettes latérales. Élytres très longs et très renflés, enveloppants ; deux fossettes basales. Abdomen court, peu visible, le premier tergite toutefois plus long que le deuxième, sans carénules basales, finement rebordé latéralement. Pattes très longues et très grêles. Tout le corps couvert de longs poils très espacés, fins et onduleux sur l'avant-corps, devenant des soies dressées sur les côtés des élytres.

Caractères sexuels portant sur la longueur des articles antennaires.

Édéage (fig. 33) de même type que chez les *Atenisodus* Raffray, mais avec les styles libres, non soudés.

Genre créé pour une espèce d'un noir profond et d'un aspect étrange, mais se plaçant sans aucun doute auprès d'*Atenisodus* Raffray, dont deux espèces sont Indo-Malaises, une autre vit à Formose. L'édéage de l'*A. longicornis* Raffr. (Jeannel, 1952, *Rev. fr. d'Ent.* 19 : 83) est semblable à celui du *Leptorrhachis* mais avec trois soies aux styles qui sont soudés.

1. *Leptorrhachis nigra* sp. n.

(figs. 31 à 33)

Type : Horton plains (Brit. Mus.).

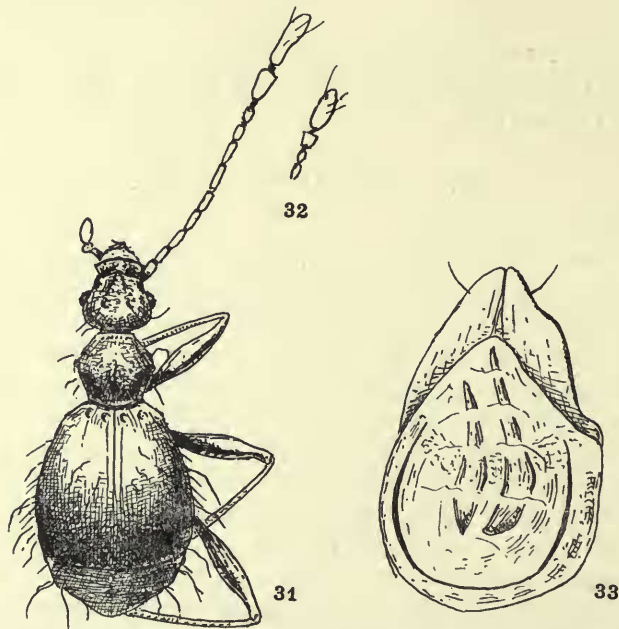
CEYLAN. Horton plains, alt. 2,000 m. env., 2 mâles et 2 femelles (*G. Lewis*, iii. 1892).

Long. 1,4 mm. Ailé. Avant-corps grêle, arrière-corps renflé, les antennes et les pattes très longues. Noir profond, luisant, les antennes et les pattes d'un brun rougeâtre, les palpes testacés. Téguments lisses, la pubescence dressée, très clairsemée. Tête assez grande, le front déprimé, le lobe frontal très réduit, l'épistome

largement évasé. Yeux petits et saillants plus courts que les tempes qui sont arrondies. Palpes petits. Antennes très fines. Pronotum hexagonal à disque bossu, la fovéole basale aussi grande que les fossettes latérales. Elytres très convexes, lisses, sans trace de strie discale. Abdomen très court. Pattes très longues, les fémurs postérieurs dépassent amplement le niveau du sommet de l'abdomen.

Mâle. Antennes plus longues, les articles de la massue plus développés (fig. 31). Chez la femelle (fig. 32) les articles 10 et 11 sont notablement plus court.

Edéage (fig. 33) à capsule basale courte, à bord distal anguleux. Styles lamelleux, larges et triangulaires, contigus sur la ligne médiane, avec une soie subapicale externe. Sac interne avec deux grandes dents inégales.



FIGS. 31.-33. Gen. *Leptorrachis* nov. Fig. 31. *L. nigra* sp. n., mâle, de Horton Plains, $\times 30$. Fig. 32. Sommet de l'antenne de la femelle. Fig. 33. Edéage, face dorsale, $\times 240$.

Gen. *RYBAXIS* Saulcy

Rybaxis Saulcy, 1876, *Spec.* 2 : 136 ; type : *Bryaxis sanguinea* Leach. Jeannel, 1959, *Ann. Mus. Congo Belge*, série in-8°, *Zool.* 75 : 513.

1. *Rybaxis gigantea* Motschoulsky, 1863

Motschoulsky, 1863, *Bull. Nat. Moscou*, 36 : 422. Type : Mont Patavas (Mus. Paris). Raffray, 1894, *Ann. Soc. ent. Fr.* 62 : 460.

CEYLAN. Sommet du Mont Patavas, une femelle (*Motschoulsky*).

Gen. **REICHENBACHELLA** Jeannel

Reichenbachella Jeannel, 1950, *Ann. Mus. Congo Belge*, série in-8°, *Zool.* 2 : 80 ; type : *Reichenbachia punctulata* Raffray. 1959, *Ann. Mus. Congo Belge*, série in-8°, *Zool.* 75 : 521.

1. ***Reichenbachella rufa*** (Schmidt-Goebel, 1836)

(fig. 35)

Schmidt-Goebel, *Beitr. Mon. Pselaph.* : 6 ; type : Ceylan. Raffray, 1891, *Ann. Soc. ent. Fr.* 60 : 486 (pars).

CEYLAN. Wackwele, une vingtaine d'exemplaires (*E. Simon*, 1892).

Raffray a réuni sous le nom de *rufa* (Schm.-Goeb.) toute une série de *Reichenbachia* à carénules basales écartées seulement d'un peu moins du quart du disque du tergite, provenant de Ceylan, du Siam, de l'Annam, de Singapour, de Java, de Célèbes et des îles Philippines. J'ai cité l'espèce de Saïgon (1952, *Rev. fr. d'Ent.* 19 : 87) et je constate aujourd'hui que l'édéage des exemplaires de Saïgon (loc. cit., fig. 24) est bien différent de celui des *R. rufa* typiques, de Ceylan.

Il y aura donc lieu de réviser tous ces *R. rufa* de provenances diverses se trouvant dans la collection Raffray. Pour l'instant je dois constater que le *Reichenbachella* de Saïgon est une espèce différente du véritable *rufa* et je lui donne le nom nouveau de ***R. barbieri*** sp. n.

Le *R. rufa*, de Ceylan, correspond à la variété γ de Raffray (loc. cit., 487), à caractères sexuels très réduits. L'édéage (fig. 35) élargi à la base, a des styles longs et grêles, sinueux et terminés par une petite dilatation transverse ; de plus ces styles portent deux soies externes à la base, alors que les styles du *barbieri* sont achètes.

Gen. **ANASIS** Raffray

Anasis Raffray, 1891, *Ann. Soc. ent. Fr.* 60 : 492 ; type : *Anasis laevicollis* Raffray.

Genre voisin de *Reichenbachia* Leach, dont il ne diffère guère que par la forme de la massette palpaire dilatée en dehors à la base. Trois espèces, l'une à Ceylan, les deux autres à Sumatra et à Manille.

1. ***Anasis singhalensis*** Raffray, 1894

(fig. 34)

Raffray, *Ann. Soc. ent. Fr.* 62 : 459 ; type : Kandy (Mus. Paris).

CEYLAN. Kandy, alt. 600 m. env., 4 femelles (*E. Simon*, 1892) ; 8 exemplaires, mâles et femelles (*I. C. E. Bryant*, vi. 1908).

Aspect d'un *Reichenbachia* à carénules basales du premier tergite écartées de plus du tiers de la largeur du disque du tergite.

Pas de différences sexuelles apparentes.

Edéage (fig. 34) à capsule basale arrondie, fortement sclérifiée, en forme d'urne à orifice apical largement ouvert entre deux bourrelets latéraux. Styles représentés par une lamelle courte et bilobée, fortement inclinée du côté ventral, sans soies.

Gen. *TRISSEMUS* Jeannel

Trissemus Jeannel, 1949, *Mém. Mus. H. n. Paris*, 29: 95; type: *Bryaxis antennata* Aubé (1833). 1959, *Ann. Mus. Congo Belge*, série in-8°, *Zool.* 75: 529.

1. *Trissemus (Trissemites) ceylanicus* sp. n.

(fig. 36)

Type: Colombo (Brit. Mus.). *schaufussi* Raffray, 1894, *Ann. Soc. ent. Fr.* 62: 458 (nec Reitter).

CEYLAN. Colombo, un mâle et 3 femelles (*M. Cameron*, xi. 1915); Kandy, alt. 600 m., un exemplaire (*E. Simon*, 1892).

Long. 1,4 à 1,5 mm. Ailé. Testacé rougeâtre, la pubescence courte et rare. Tête petite, arrondie, plus étroite que le pronotum, le lobe frontal étroit, les yeux peu saillants, plus longs que les tempes qui sont arrondies, effacées. Antennes courtes, les articles 2 à 6 nettement plus longs que larges, les 7 et 8 courts, les 9 et 10 pas plus

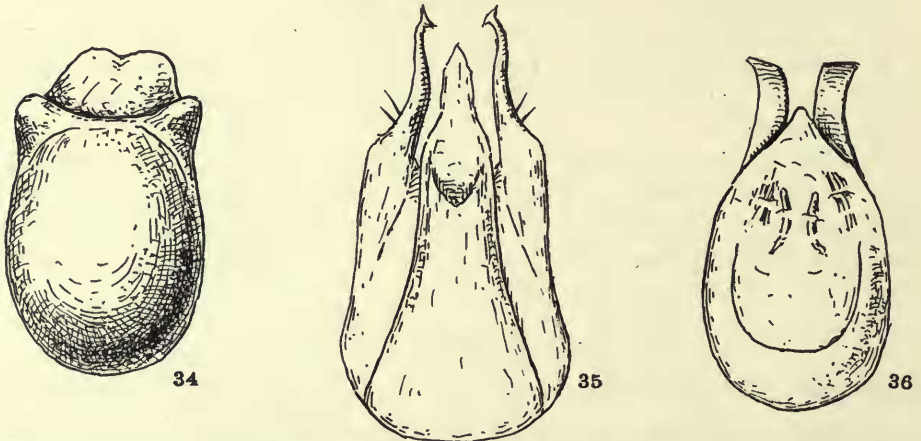


FIG. 34. Gen. *Anasis* Raffr., édéage de l'*A. singhalensis* Raffr., de Kandy, $\times 110$.

FIG. 35. Gen. *Reichenbachella* Jeann., édéage du *R. rufa* Schm.-Goeb., de Wackwele, $\times 110$.

FIG. 36. Gen. *Trissemus* Jeann., édéage du *T. (Trissemites) ceylanicus* sp. n., de Colombo, $\times 110$.

longs que larges, le 11 trois fois plus long que le 10, la massue peu renflée. Pronotum un peu transverse, convexe et lisse. Elytres un peu moins longs que larges. Premier tergite abdominal avec deux carénules basales espacées du quart de la largeur du disque à la base et un peu divergentes. Pattes courtes.

Tibias intermédiaires avec une dent apicale interne chez le mâle.

Edéage (fig. 36) à capsule basale ovale, renflée, membraneuse et deux styles écartés l'un de l'autre, incurvés et tronqués au sommet. Sac interne avec une paire de dents petites et flanquées en dehors pas des paquets d'épines.

Espèce voisine de *schaufussi* Reitt., de Singapour, et appartenant à un groupe d'espèces répandu dans l'Inde.

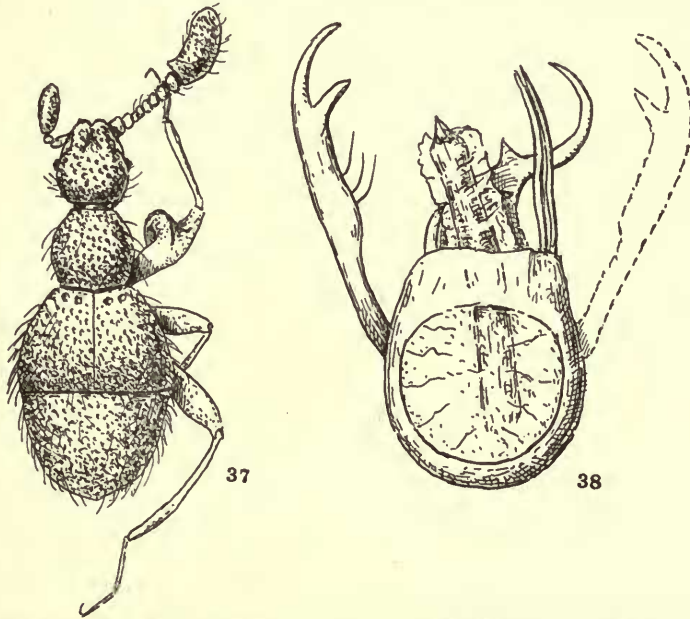
Subfam. PSELAPHITAE s. str.

Trib. CYATHIGERINI Raffray

Gen. *MANULEIGER* nov.Type : *Manuleiger remyi* sp. n.

Genre bien différent des autres genres de la tribu qui sont tous d'un type très constant. Alors que chez ces derniers les mâles ont le dernier articles des antennes excavé en coquille, chez *Manuleiger* la coquille est portée sur les fémurs antérieurs.

Très densément ponctué. Tête ayant la structure habituelle des Cyathigerini, le front convexe, à lobe frontal saillant, la face inférieure du crâne largement excavée. Palpes anormalement grands, la massette allongée, à extrémité mousse. Antennes de 9 articles, alors qu'elles n'ont que 7 articles chez les autres genres de la tribu, le



FIGS. 37 et 38. Gen. *Manuleiger* nov. Fig. 37. *M. remyi* sp. n., mâle, de Nuwara Eliya, $\times 34$. Fig. 38. Edéage du même, face dorsale, $\times 185$.

scape court, le dernier article très gros, mais non transverse. Pronotum globuleux, sans fovéole basale ni fossettes. Elytres courts et convexes, deux fossettes basales. Abdomen à segments entièrement soudés, sauf les deux derniers. Il se présente comme une boîte close et rigide, convexe dorsalement, concave ventralement, avec un orifice anogénital arrondi, recouvert par le pygidium. Hanches postérieures bien séparées, les intermédiaires et les postérieures peu allongées, comme chez les autres Cyathigerini. Un seul ongle.

Fémurs antérieurs (fig. 37) avec une haute saillie transverse, arrondie et excavée, qui est bien probablement un caractère sexuel mâle.

Edéage (fig. 38) à capsule basale courte et arrondie, avec les pièces distales asymétriques et deux très grands styles articulés et sétifères. Sac interne chitinisé.

1. *Manuleiger remyi* sp. n.

(figs. 37 et 38)

Type : Nuwara Eliya (Mus. Paris).

CEYLAN. Nuwara Eliya, ravin dans Elephant estate, alt. 2,300 m. env., un mâle (*P. Rémy*, 21. viii. 1959).

Long. 1,4 mm. Rougeâtre, densément et fortement ponctué, la pubescence longue et dense. Tête déliée, à front bombé et lobe frontal saillant et bilobé. Yeux petits, situés à la partie postérieure d'une lame évasée formée par l'épistome. Antennes épaisses, le scape et le pédicelle courts, les articles 3 et 4 petits, les 5 à 8 transverses et plus épais que le scape, le 9 enfin incurvé, épais et mousse, à base tronquée. Pronotum à peu près aussi long que large. Elytres courts, moins longs que larges au sommet. Abdomen un peu plus long que les élytres. Pattes assez longues.

Edéage (fig. 38) à capsule basale prolongée par un manchon assez court, dont le bord gauche porte une paire de très grandes soies et la face ventrale se prolonge en une lame distale asymétrique, large à la base, mais effilée en pointe inclinée à gauche puis redressée, avec une dent sur son bord droit ; en dessous, la base de la lame distale est doublée d'une forte dent transverse. Styles très longs, mobiles, avec deux dents apicales et trois soies sur la face interne. Articulés à la base, ces styles sont très fragiles, et l'un d'eux à été perdu.

Sac interne chitinisé sur toute sa longueur.

Femelle inconnue.

Trib. PSELAPHINI Raffray

Gen. *PSELAPHAULAX* Reitter

Pselaphaulax Reitter, 1909, *Fn. Germ. Käf.* 2 : 217 ; type : *Pselaphus dresdensis* Herbst (1792).
Jeannel, 1959, *Ann. Mus. Congo Belge*, série in-8°, *Zool.* 75 : 593.

1. *Pselaphaulax* (s. str.) *ceylanicus* sp. n.

Type : Colombo (Brit. Mus.).

CEYLAN. Colombo, deux exemplaires (*Dr. M. Cameron*, xi. 1915).

Long. 2 mm. Ailé. Brun rougeâtre, déprimé, la pubescence courte et rare. Tête courte, le front large entre les yeux, la partie préoculaire plus courte que le reste de la tête, aplanie, sans sillon longitudinal sauf tout à fait en avant, entre les tubercules antennaires ; yeux très grands, deux fois plus longs que les tempes ; pas de bosse occipitale. Dessous de la tête avec un amas villeux sous les yeux. Palpes longs et grêles, le renflement distal de la massette lisse, un peu moins long que son funicule. Antennes à scape à peine deux fois aussi long que large, les articles 3 à 10 tous un peu plus longs que larges. Pronotum aussi long que large, convexe. Elytres deux fois plus longs que le pronotum, la strie discale écourtée, la base convexe sans carènes. Plaque tergale large et déprimée, deux fois aussi large que longue. Pattes courtes et robustes.

Edéage épais, la capsule basale avec une calotte distale arrondie, flanquée de deux apophyses terminées en pointes incurvées en dehors. Styles très grêles, membraneux.

Gen. **PSELAPHIDIUS** Jeannel

Pselaphidius Jeannel, 1951, *Rev. fr. d'Ent.* **18** : 9 ; type : *Pselaphus filipalpis* Reitter (1882). 1959, *Ann. Mus. Congo Belge*, série in-8°, *Zool.* **75** : 597.

1. ***Pselaphidius latifrons*** (Raffray, 1909)

Raffray, *Ann. Soc. ent. Fr.* **78** : 41 (*Pselaphus*) ; type : Kandy (Mus. Paris).

CEYLAN. Kandy, alt. 600 m. env., une femelle (Coll. Raffray).

Remarquable par la forme des palpes, dont le renflement distal de la massette, particulièrement grand, est un peu plus long que son funicule. Espèce à pattes courtes.

2. ***Pselaphidius laevicollis*** (Reitter, 1883)

Reitter, *Verh. zool.-bot. Ges. Wien*, **23** : 410 (*Pselaphus*) ; type : Ceylan (Mus. Paris).

CEYLAN, 2 exemplaires (Coll. Raffray).

Trib. CTENISTINI Raffray

Gen. **CTENISTES** Reichenbach

Ctenistes Reichenbach, 1816, *Mon. Psel.* : 75 ; type : *Ctenistes palpalis* Reichenbach. Jeannel, 1956, *Mém. Mus.*, *Zool.* **14** : 168.

Subgen. **Tecnesites** nov.

Type : *Ctenistes* (*Tecnesites*) *ceylanicus* sp. n.

Le sous-genre *Tecnesis* Peyer. a été créé pour des espèces sahariennes de grande taille, dont le pédoncule palpaire n'est pas pénicillé. Le même caractère se retrouve chez l'espèce suivante, de Ceylan, mais celle-ci présente un développement inusité de l'intermédiaire palpaire qui la distingue nettement des *Tecnesis*.

1. ***Ctenistes* (*Tecnesites*) *ceylanicus*** sp. n.

(figs. 39 à 41)

Type : Dikoya (Brit. Mus.).

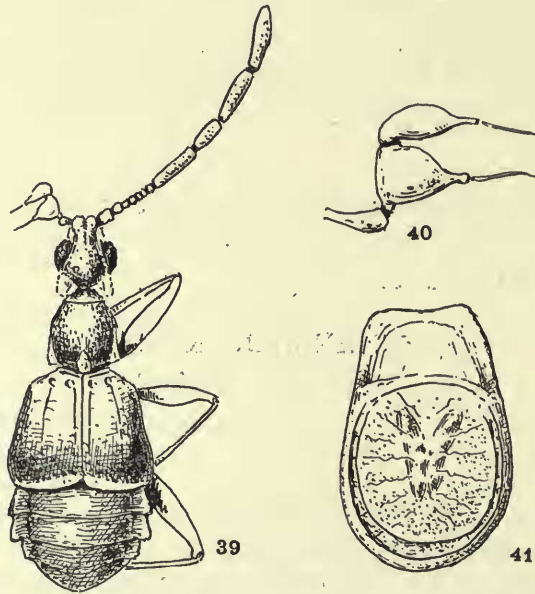
CEYLAN. Dikoya, alt. 1,300 m. env., mâle et femelle (*G. Lewis*, ii, 1882).

Long. 2 mm. Ailé. Testacé rougeâtre. Tête courte, le lobe frontal relativement court, la partie postoculaire du front élargie, convexe, les yeux très grands. Palpes maxillaires (fig. 40) à pédoncule sans pénicille, l'intermédiaire et la massette très dissemblables, tous deux pénicillés. Pronotum aussi long que large, avec trois paquets vilieux à la base. Elytres courts et amples, à épaules anguleuses et saillantes, le bord apical avec une grande frange membraneuse blanchâtre. Abdomen court et large. Pattes grêles.

Mâle. Antennes longues, à funicule plus court que l'article 8, l'article 3 un peu plus long que les 4 à 7 qui sont moins longs que larges. Article 8 six fois, 9 trois fois et demie, 10 et 11 quatre fois aussi longs que larges.

Femelle. Antennes plus courtes, les articles 3 à 6 une fois et demie aussi longs que larges, 7 un peu plus de deux fois, 8 globuleux et court, mais un peu plus épais que le 7; articles 9 et 10 épais et tronconiques, un peu plus longs que larges, le 11 pas tout à fait deux fois aussi long que le 10.

Edéage (fig. 41) du type habituel, avec deux pièces chitineuses dans le sac interne. Pas de styles.



FIGS. 39-41. Gen. *Ctenistes* Redt. Fig. 39. *C. (Tecnites) ceylanicus* sp. n., mâle, de Dikoya, $\times 22$. Fig. 40. Palpe maxillaire droit. Fig. 41. Edéage, $\times 120$.

Gen. *PORODERUS* Sharp

Poroderus Sharp, 1883, *Trans. ent. Soc. Lond.*: 294; type: *Poroderus armatus* Sharp (Japon). Jeannel, 1956, *Mém. Mus., Zool.* 18: 114.

Genre avec plusieurs espèces au Japon, une au Siam et une à Sumatra. Raffray lui a rattaché la suivante.

1. *Poroderus angusticeps* (Schaufuss, 1887)

L. W. Schaufuss, *Berl. ent. Zs.* 31: 289 (*Enoptostomus*); type: Ceylan.

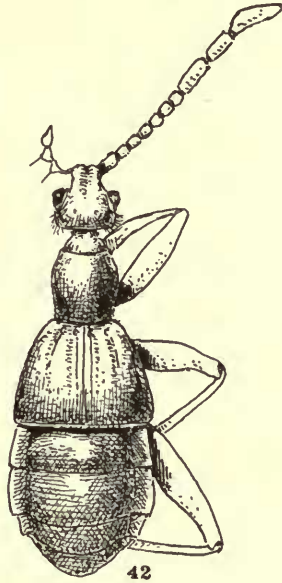
Je n'ai pas vu cette espèce qui fait défaut dans la collection Raffray.

Trib. *TMESIPHORINI* JeannelGen. *TMESIPHORUS* Leconte

Tmesiphorus Leconte, 1850, *Boston J. Nat. Hist.* 6 : 75 ; type : *Tmesiphorus carinatus* Leconte (Amérique du Nord). - Jeannel, 1956, *Mém. Mus., Zool.* 18 : 118.

1. *Tmesiphorus laevis* sp. n.

(fig. 42)

FIG. 42. Gen. *Tmesiphorus* Lec., *T. laevis* n. sp., femelle de Ceylan, $\times 18$.

Type : Ceylan (Brit. Mus.).

CEYLAN. L'unique exemplaire connu porte la mention " Bowring 63-47 "

Long. 3 mm. Noir de poix, les élytres, les antennes et les pattes rougeâtres foncés. Grêle et allongé, le tégument absolument lisse et glabre. Tête à front convexe, sans profondes dépressions ni carènes, le lobe frontal petit et sillonné ; yeux plus courts que les tempes qui portent quelques soies mais n'ont aucune trace d'épines sous-oculaire. Cou très délié. Palpes maxillaires comme chez les autres *Tmesiphorus*, le pédoncule et l'intermédiaire pénicillés, la massette légèrement lobée latéralement. Antennes robustes, la massue de trois articles, tous trois, trois fois plus longs que larges. Pronotum plus long que large sans fossettes ni fovéole basale. Elytres à peu près aussi longs que larges, étroits à la base, deux fossettes basales, la suture et les stries discales enfoncées dans la partie basale. Abdomen avec les tergites unis et convexes, sans la moindre trace de carènes. Pattes très longues.

Mâle inconnu.

Curieuse espèce qui devra peut-être devenir le type d'un genre nouveau lorsque le mâle sera connu.

Gen. **SYNTECTODES** Reitter

Syntectodes Reitter, 1882, *Verh. naturf. Ver. Brünn*, 20 : 185 ; type : *Syntectodes diversipalpus* Reitter.

Genre différent surtout de *Tmesiphorus* par l'absence de pénicilles sur les articles des palpes. Il est spécial à Ceylan.

1. ***Syntectodes diversipalpus*** Reitter, 1885

Reitter, *D. ent. Zs.* 29 : 333 ; type : Ceylan (Mus. Paris).

CEYLAN. Kandy, alt. 600 m. env., un exemplaire (*G. Lewis*, xi.82) ; Galle, niveau de la mer, un exemplaire (*G. Lewis*, xii.81) ; Nuwara Eliya, 2,200 m. env., un exemplaire (*E. Simon*, 1892).

Le dernier article des palpes est simple.

Obs. Le *S. crassus* Schaufuss (1887, *Berl. ent. Zs.* 3 : 296) est sans doute identique au *S. diversipalpus* (Raffray, 1894 loc. cit. : 461).

2. ***Syntectodes fortipalpus*** Raffray, 1901

Raffray, *Ann. Soc. ent. Fr.* 70 : 28 ; type : Anuradhapura (Mus. Paris).

CEYLAN. Anuradhapura, 2 exemplaires (*E. Simon*, 1892).

Le dernier article des palpes est contourné.

Trib. TYRINI Raffray

Gen. **CENTROPTHALMUS** Schmidt-Goebel

Centrophthalmus Schmidt-Goebel, 1838, *Beitr. Mon. Psel.* : 7 ; type : *Centrophthalmus paria* Schmidt-Goebel. Jeannel, 1949, *Mém. Mus. Zool.* 29 : 209.

1. ***Centrophthalmus clementis*** Schaufuss, 1877

L. W. Schaufuss, *Psel. Siams* : 20 ; type : Bangkok (Mus. Paris). *forticornis* Schaufuss, 1877, loc. cit. : 21 ; type : Bangkok (Mus. Paris).

CEYLAN. Kandy, alt. 600 m. env., un mâle et 3 femelles (*G. Lewis* ii.1882).

Le *forticornis* est le mâle, le *clementis* est la femelle. L'espèce n'était connue que du Siam et de la Cochinchine.

Gen. **PSELAPHODES** Westwood

Pselaphodes Westwood, 1870, *Trans. ent. Soc. Lond.* 2 : 129 ; type : *Pselaphodes villosulus* Westwood.

1. ***Pselaphodes limoni*** Raffray, 1894

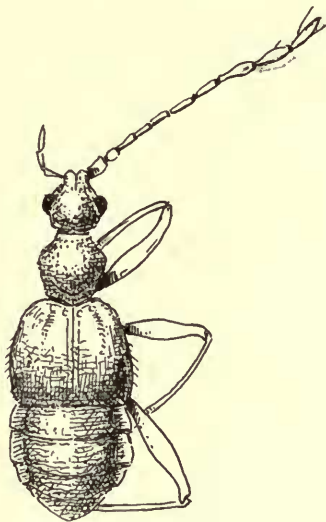
Raffray, *Ann. Soc. ent. Fr.* 62 : 462 ; type : Cottawa (Mus. Paris).

CEYLAN. Cottawa, une femelle (*E. Simon*, 1892).

Gen. **TYRODES** Raffray

Tyrodes Raffray, 1908, *Gen. Ins. Psel.* : 379 ; type : *Tyrus histrio* Schauf. Jeannel, 1957, *Rev. fr. d'Ent.* 26 : 31.

Trois espèces connues : *clavatus* Raffr. de Singapore, *setosus* Jeann. du Tonkin et la suivante :



43

FIG. 43. Gen. *Subulipalpus* Schauf., *S. spinicoxis* Schauf., femelle de Ceylan, $\times 20$.

1. *Tyrodes histrio* (L. W. Schauffuss, 1887)

Tyrus histrio Schauffuss, 1887, *Berl. ent. Zs.* 31 : 297 ; type : Ide (Mus. Paris). Jeannel, 1957, loc. cit., fig. 29.

CEYLAN. Nuwara Eliya, alt. 2,200 m. env., 2 femelles (*E. Simon*, 1892) ; Dikoya, alt. 1,300 m. env., mâle et femelle (*G. Lewis*, vii. 1882).

Gen. **SUBULIPALPUS** L. W. Schauffuss

Subulipalpus Schauffuss, 1877, *Psel. Siam.* : 23 ; type : *Subulipalpus spinicoxis* Schauffuss. Raffray, 1904, *Ann. Soc. ent. Fr.* 73 : 365.

1. *Subulipalpus spinicoxis* L. W. Schauffuss, 1877

(fig. 43)

Schauffuss, loc. cit. : 23 ; type : Bangkok (Mus. Paris).

CEYLAN. Une femelle étiquetée " Thwaites, 67-25 " (Brit. Mus.).

Très voisin du *myrmecophilus* Raffr. de Hong-Kong. Il ne diffère guère que par la bosse discale du pronotum plus saillante.

Décrit du Siam, le *S. spinicoxis* se retrouve à Ceylan, tout à fait semblable au type.

Gen. **HORNIELLA** Raffray

Horniella Raffray, 1904, *Ann. Soc. ent. Fr.* **73** : 369 ; type : *Hornia hirtella* Raffray. *Hornia* Raffray, 1901, *Ann. Soc. ent. Fr.* **70** : 29.

1. ***Horniella hirtella*** (Raffray, 1901)

Raffray, loc. cit. : 30 (*Hornia*) ; type : Banderawella (Mus. Paris).

CEYLAN. Banderawella, un exemplaire (*W. Horn*).

